

久留米大学病院 広報誌

2024.3

第44号



TAKE FREE

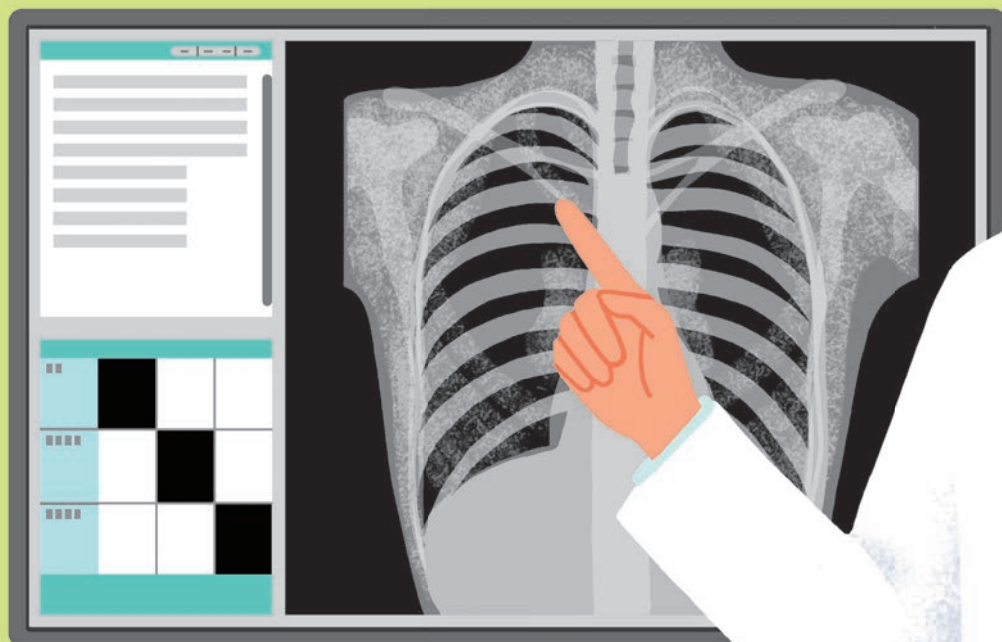
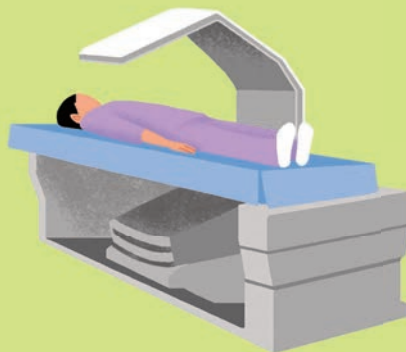
ご自由に
お取りください

ちっごり川

特集

高度な画像診断と医療情報提供 放射線部の検査装置

⑦ 患者さん満足度向上を目指して
アンケート集計結果(入院版)



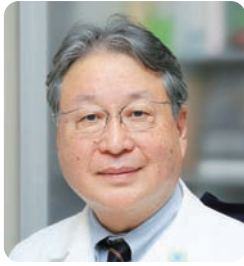
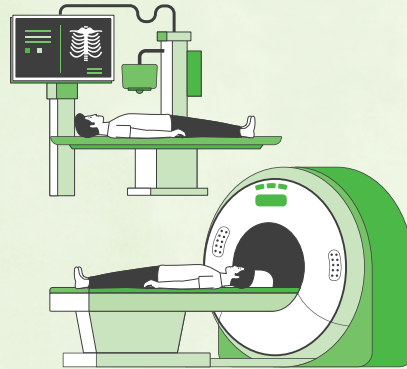
高度な画像診断と医療情報提供 放射線部の検査装置

久留米大学病院のインフラ、緑の下の力持ち

大学病院では、患者さんの病気を見極めるために高度な画像検査を行っています。その検査を担当する「放射線部」は、患者さんの安全を保ちつつ、より制度の高い検査とその診断を行うように努めています。

放射線部のおよその年間件数は、CT検査で2万5千件、MRI検査で1万4千件、血管造影検査と血管内治療で2千件、一般撮影系で10万5千件、核医学・PET検査で3千5百件、放射線腫瘍センターで千件となっております。

放射線科医35名、診療放射線技師57名、看護師27名が担当し、病気の早期発見・治療に対応しています。



放射線部 部長

安陪 等思

を安全に行えるよう準備しています。安心して受診いただけるように、日々研鑽をしておりますので、どうぞよろしくお願いたします。

久留米大学病院放射線部には、「画像診断センター」「放射線腫瘍センター」「核医学・PETセンター」があり、最新の機器を揃え、高度で先進的な医療を継続して提供できるようにしています。それぞれに専門の放射線科医師、診療放射線技師、看護師が配置され、頭の中から足の先まで全身どの部位においても高度な診断と治療



放射線科 読影室



CT検査室



CT検査は、X線を使用して身体の詳細な構造を画像化する検査で、病気や異常を短時間で見つけることができます。一般的に、脳、胸部、腹部、骨格など様々な部位の検査に用いられますが、一部の検査では、特定の臓器や血管、組織の詳細をより明確に画像化するために造影剤というお薬が使用されることもあります。当院では、放射線被ばくを少なくしても詳細な診断情報が得られる人工知能(AI)技術を用いた検査を行っています。



Revolution Apex(GE)



Discovery CT 750HD(GE)



Revolution CT(GE)



MRI検査室



MRI検査は、強い磁石と電波を利用して画像を作ります。トンネル状の装置の中で横になることで、体の様々な断面が得られることができます。この検査では、放射線を使わないため放射線被ばくの心配はありませんが、強力な磁場の中に入るため、体内金属等により検査ができない場合もあります。当院には、磁場強度3.0T(テスラ)の装置を3台使用し、最先端の画像を提供しています。



MAGNETOM Vida(シーメンス)



Discovery 750w(GE)

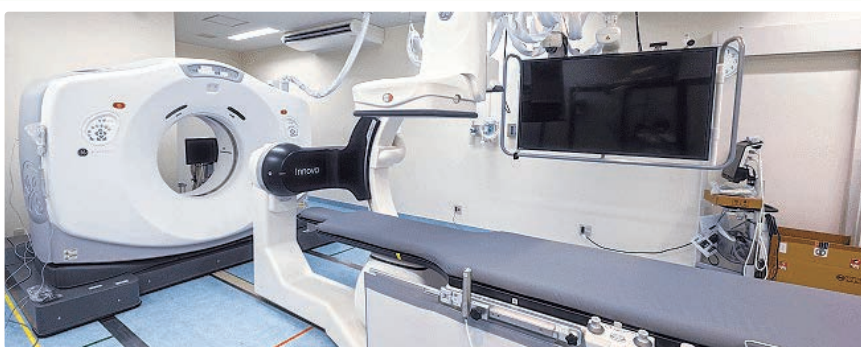


MAGNETOM Skyra(シーメンス)



血管造影検査室

心臓以外の血管疾患に対応した検査や治療を行っています。血管はそのままではX線では見えないので、造影剤というお薬を注入して画像で血管を確認しながら手技を進めていきます。くも膜下出血を起こす原因の一つに脳動脈瘤がありますが、足の付け根の血管からカテーテルをいれ動脈瘤内に細い金属の糸(コイル)などを詰め、破裂を未然に防ぐ手術や、交通事故などによるけがなどが原因の動脈性の出血を接着剤のようなものを用いて止める治療などを行っています。



INNOVA IGS5 40 DISCOVERY RT (GE)
CTと血管造影装置が同室で可能



心臓カテーテル検査室・ ハイブリッド手術室

医師、診療放射線技師、看護師、臨床検査技師、臨床工学技士と多くの職種で連携し、①冠動脈、②不整脈、③末梢血管(足の血管)、④構造的な疾患(先天性心疾患、大動脈弁縮窄症、僧帽弁閉鎖不全症)、⑤肺高血圧症の検査や治療を行っています。急性心筋梗塞などに対する緊急の治療はもちろん、胸痛などの症状の原因を調べる検査から治療まで、各職種の専門性を活かし、患者さんの「生活の質」向上へチーム一丸で取り組んでいます。



IGS6 20(GE)



Allura Xper FD20(Philips)



一般撮影検査室・透視検査室 骨塩定量検査室

一般撮影検査は、X線写真(レントゲン)を撮影する検査です。人体を透過するX線を利用して胸部・腹部の臓器や頭・脊椎・手・足の骨を画像にして、各部位の診断に役立つ情報の提供を行っています。撮影部位により息を吸って止めたり、吐いて止めたり、また、体の向きを変えながら複数回撮影する事があります。骨塩定量検査はX線を利用して、骨のX線吸収の差から骨密度を測定し、骨粗しょう症の診断を行うための重要な検査です。



AS-MK7(立位撮影台)、AS-MD7(臥位撮影台)
(X線装置:東芝)



Ultimax-i(キヤノン)

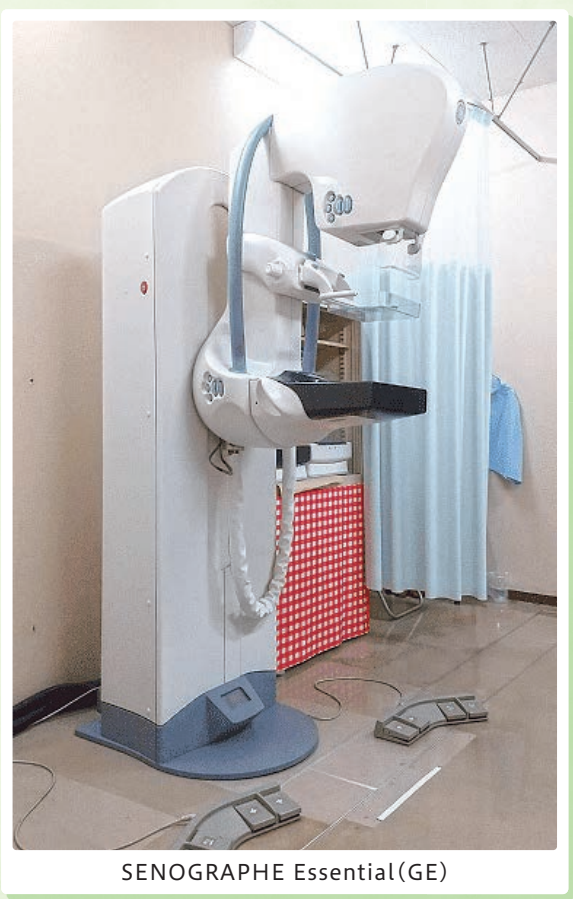


Horizon C(東洋メディック)



マンモグラフィー検査室

マンモグラフィー検査は、乳房専用のX線装置で乳房を圧迫し、薄く伸ばした状態で乳房内を鮮明に写し出す検査です。個人差はあるものの圧迫には痛みを伴いますが、視触診ではわからない小さい腫瘍の検出や、悪性の可能性がある微細な石灰化の描出に優れており、乳がんの早期発見ができます。
当院では女性技師が対応しておりますので、不安な事があれば何でもご相談ください。



SENOGRAPHE Essential(GE)





放射線腫瘍センター

がん診療において筑後地域で横断的な役割を果たしており、ほぼすべての領域のがんにおいて、早期がんの根治治療から進行がんの緩和治療まで対応しています。

強度変調放射線治療（IMRT）と画像誘導放射線治療（IGRT）という二つの技術を組み合わせ、高精度な照射が可能な TrueBeam と TomoTherapy という2台のリニアック、体の内部から照射を行う密封小線源治療装置、およびがん温熱療法（ハイパーサーミア）装置を導入しています。



高精度リニアック装置 TrueBeam



強度変調放射線治療装置 TomoTherapy Radixact



温熱療法装置 Thermotron RF-8



密封小線源治療 前立腺がん永久挿入 (ヨウ素125)



密封小線源治療 子宮けいがん RALS(イリジウム192)

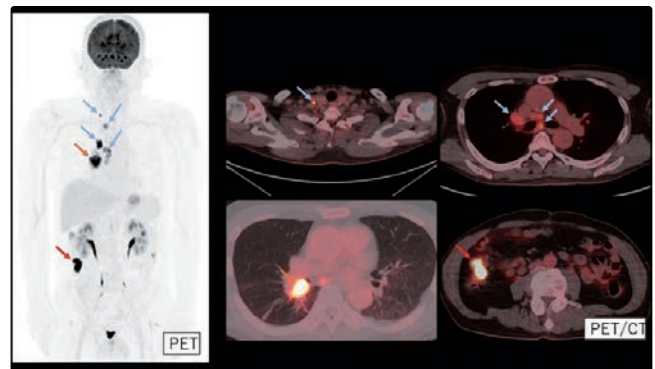


核医学・PETセンター

医療用の放射性医薬品を使用した SPECT と PET の2種類の検査があります。各放射性医薬品が人体の臓器や体内組織などに集まる様子を画像化し、血流や代謝などの機能(働き)の変化を観察することが出来ます。さらにその結果を数値化することにより、良悪性の鑑別・病期決定・治療効果の判定などに用いられています。検査の流れは、微量の放射線を含んだお薬を投与し、検査開始時間まで待機後、専用の装置で撮影します。



PET 装置



PET 検診画像



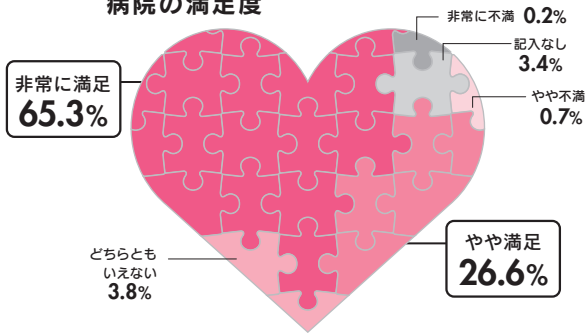
患者さん満足度向上を目指して

当院では、11月に入院患者さんを中心に満足度調査を実施しました。ご協力いただいた患者さん、ご家族の皆さんにお礼を申し上げます。今回の調査を通じて、いただいた評価、お叱りや励ましを全職員で共有し、より良い病院づくりに取り組んでまいります。

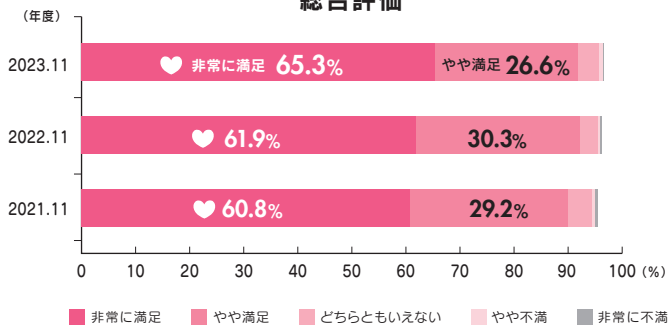
- 実施期間：令和5年11月6日～11月17日
- 対象者：入院患者さん
- 調査方法：ご退院が決定した患者さんにアンケート用紙を配布
- 回答数：447件

1 全体としてのこの病院に満足していますか

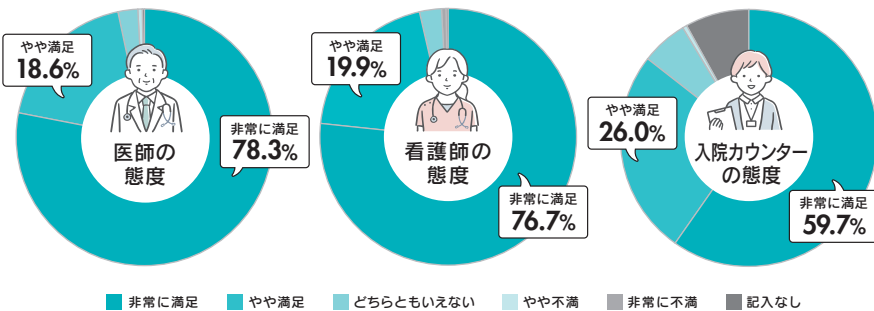
病院の満足度



総合評価



2 職員の言葉遣いや態度はいかがでしたか



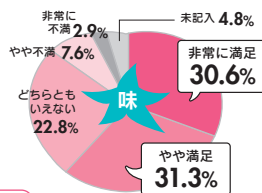
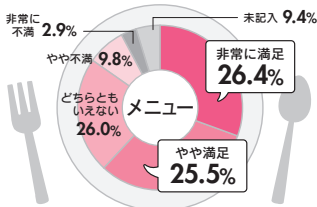
患者さんの声

- ▲ 報連相が悪い。
[お待ちください]から時間が長すぎる。
- ▲ 外来や検査等の受付時、パソコン画面を凝視され、患者に気づかないときがある。こちらから声かけ必要。
- ▲ 先生方や病棟のスタッフの方々には大満足していますが、渡り廊下等ですれ違うスタッフの方々には挨拶がありませんでした。声かけ、挨拶は基本であり、それだけで患者は元気になりますよ。
- 患者にとって先生、ナースの皆さんの笑顔、優しい言葉本当に元氣になります。見ていて大変な仕事といつも思っています。私たちは一言一言優しい言葉に本当に元氣をもらっています。これからも頑張ってください。私たちに元氣の力をください。

3 食事はいかがでしたか

患者さんの声

- ▲ ご飯ばかりでは重すぎるので、基本コースに1～2回パン食を入れてほしい。
- ▲ 術後食の工夫が欲しい、水分がとれなく、口の中が乾燥している状態で食べづらいものが多かった。



患者さんの声

- 食材が細かく切られていたので食べやすかったです。食事は冷たいものと思っていたので、ほのかな温かさに感謝していただきました。あらためて食事できる事のありがたさを感じました。
- 食材の選び方 バランスのとれた栄養 勉強になりました。

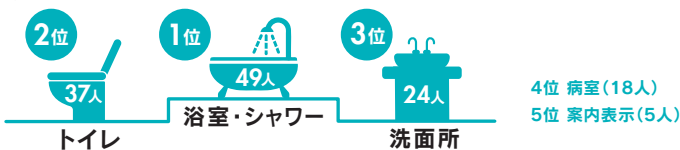
4 診断や治療方針について、今日までに医師から受けた説明は十分でしたか

医師からの説明

- ✓ 十分だった 68.7%
- ✓ 26.0% ままあ十分だった
- ✓ 4.0% あまり十分ではなかった
- ✓ 0.7% 十分ではなかった
- ✓ 0.0% 説明を受けていない
- ✓ 0.7% 未記入



5 施設・設備について改善してもらいたい箇所



患者さんの声

- ▲ 浴室が少し狭いように感じます。
- ▲ トイレは、他の方が入っている時の使用中の消音、防音がもっと出来るとよりよいと思います。
- ▲ トイレ内で石鹸で手洗いでできるように改善してほしい(ハンドソープ・ペーパータオル)
- ▲ 窓際のベッドだと、日当たりが良くカーテンをしても暑かったです。
- ▲ 車椅子、荷物用カート置場まで遠い。駐車場側にあると便利です。
- ▲ 洗濯機乾燥機はカード式にしてほしいです。百円玉がすぐなくなります。台数を増やしてほしいです。

6 その他のご意見

- 入院時のオリエンテーションを充実して欲しい。集団生活となるため、最低限のルールとその目的や理由を説明し、理解と徹底をお願いしたい。
- 最新の医療機器、一流の医師、優秀なスタッフが揃っていて九州で最も信頼性の高い病院だと思います。
- 色んな病院に入院してきたが、全てにおいて素晴らしい病院だと思う。医師や看護師さん達も良い人ばかりで安心して治療に専念できました。

院内緑化推進プロジェクトについて

当院では、「人と地球にやさしい、生命を慈しむ医療」という理念の下、質の高い医療を提供するだけでなく、地球環境にも配慮し共生の心を持った医療の実践に努めてきました。

その取り組みの一つに「院内緑化推進プロジェクト」として実施した「エコロジーガーデン」設置(平成21年4月～現在)があります。

「エコロジーガーデン」は、室内の空気をきれいにする観葉植物(エコープラント)と特殊土壌(エコド)を合わせて使用することで、CO₂(二酸化炭素)やVOC(揮発性有機化合物)の吸収に優れ、臭気の除去能力が高く、優れた空気浄化能力を発揮してくれるものです。また、ヒートアイランド現象の緩和にもつながるものであり、さらには、患者さんの心理的なケアにも効果があると言われています。

この設置により、患者さんをはじめ、来院者の方々には、「安らぎ」、「癒い」、「潤い」のある空間が提供され、まさに“人と地球にやさしい”環境が醸成されるものと期待しているところです。このプロジェクトは地域の企業の皆様が「グリーンオフィシャルスポンサー」となりご協力していただくことで成り立っています。今後とも皆様の真心のご支援を賜りますようよろしくお願い申し上げます。

消化器病センター待合室にもご協賛いただいた企業名を記載したサインボードを設置しております。当院ではご協力いただける企業様を引き続き募集しております。お問い合わせの際は、櫛久大エンタープライズまでお願いいたします。

【お問い合わせ先】櫛久大エンタープライズ ☎0942-65-4164



協賛企業様(順不同、敬称略)

- 西鉄旅行株式会社
- 株式会社中野青果
- 九州ビルサービス株式会社
- ダイダイン株式会社
- 久留米西鉄タクシー株式会社
- 株式会社
- 株式会社ケーユー
- ファミリーマート
- 一般財団法人久留米大学愛護会
- さくら薬局
- 日本生命保険相互会社
- 久留米大学病院前店
- コニカミノルタジャパン株式会社
- 住友生命保険相互会社
- 舞鶴警備保障株式会社
- キングラン九州株式会社



サインボードを設置しています
(総合診療棟1階エントランス)

TOPICS

待合室等のソファを補修

「患者さんの声」を受けて サービス改善委員会の取り組み

待合室等の一部のソファについては、「患者さんの声」でシートの破れや汚れが目立つのご意見をいただいております。サービス改善委員会では、病院全体のソファの状態を調査し、老朽化が目立つソファの補修を行いました。このたびは、貴重なご意見をいただき、ありがとうございました。



TOPICS

「採血待ち番号確認サービス」の運用を開始しました

患者さんの利便性向上を目的に、スマートフォン等を活用した「採血待ち番号確認サービス」の運用を開始しました。

中央採血所で発行する整理券に印字された二次元バーコードをスマートフォンで読み取ることで、呼び出し番号や混雑状況を確認することが可能となります。これにより、採血までの待ち時間を有効に活用いただけるとともに、待合スペース等の混雑緩和にも繋がります。これらのサービスを含め、引き続き患者さんの利便性向上に努めてまいります。

採血待ち番号確認サービス
専用サイト



読者アンケート募集!

「ちっこ川」では、読者の方からのご意見・ご感想を募集しています。ご意見・ご感想は、QRコードを読み取りいただき、アンケートフォームより送信してください。皆さまの“知りたい!”にお応えできるよう精進いたします。



<https://forms.gle/vgEYBZVvZMSWf3j7>

癒し♡ 職員のウチの子自慢

今号は、栄養部職員のウチの子自慢です!

【N家】快さん(14才)上
シュウさん(6才)下

3代目、4代目のミニチュアピンシャーです。快の母親の名は蛍。「北の国から」好きの飼い主です(笑)



【K家】トムさん(7才)左
むぎさん(5才)右

足が長いマンチカンと太っている(6.5kg)スコティッシュフォールドです。最近また大きくなった気がします。一緒に運動しようね。



11歳の女の子5kg80cmの大型です。長毛で人懐っこいです。最近いびきなのかゴロゴロ音が大きいです。

【M家】ももさん
(11才)



祝日等開院のお知らせ

下記の祝日等は通常診療します。

令和6年5月6日(月・こどもの日の振替休日)、9月23日(月・秋分の日振替休日)、12月30日(月・年末)、令和7年2月11日(火・建国記念の日)、3月20日(木・春分の日)